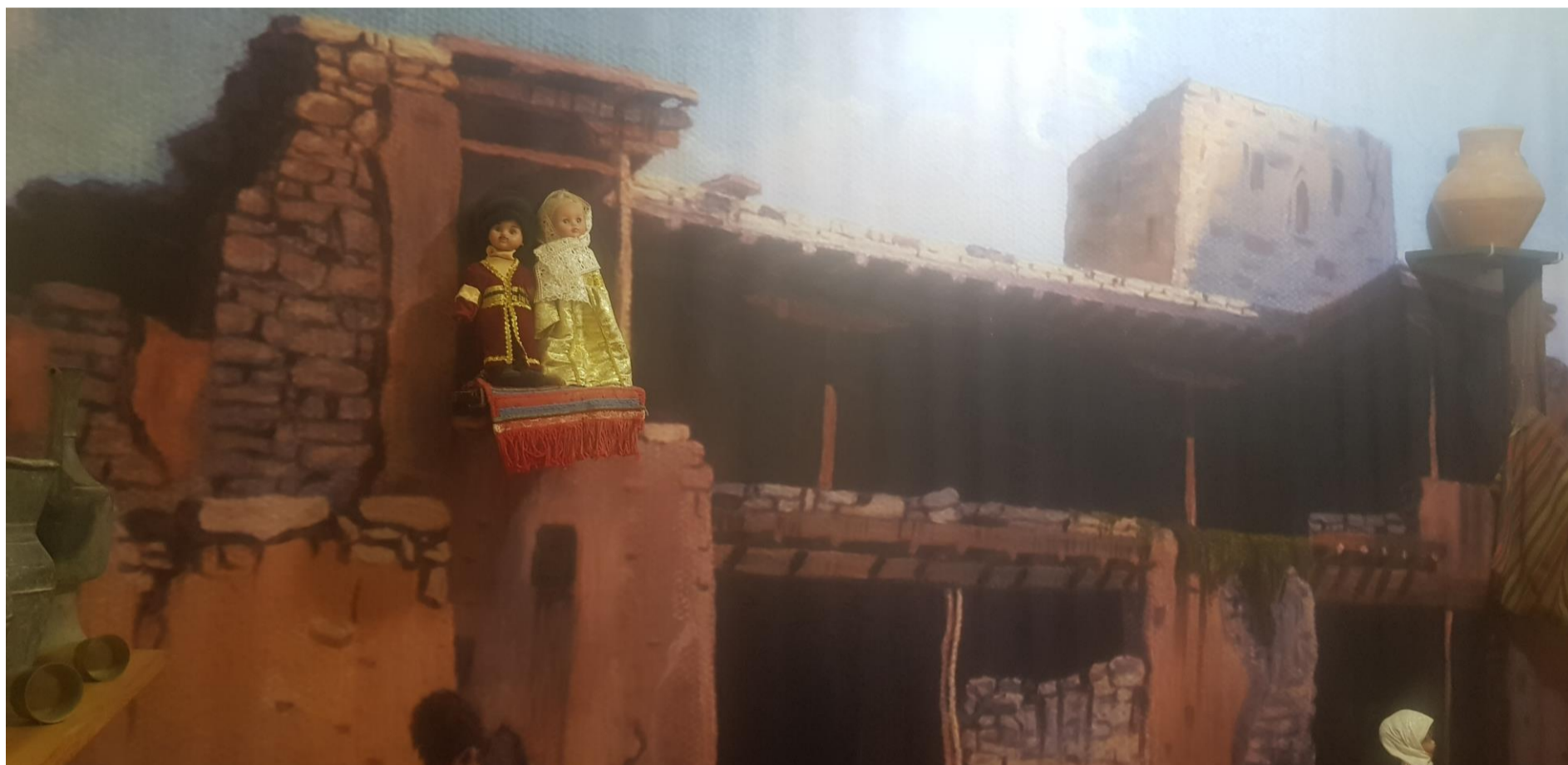


2023-
2027 гг.

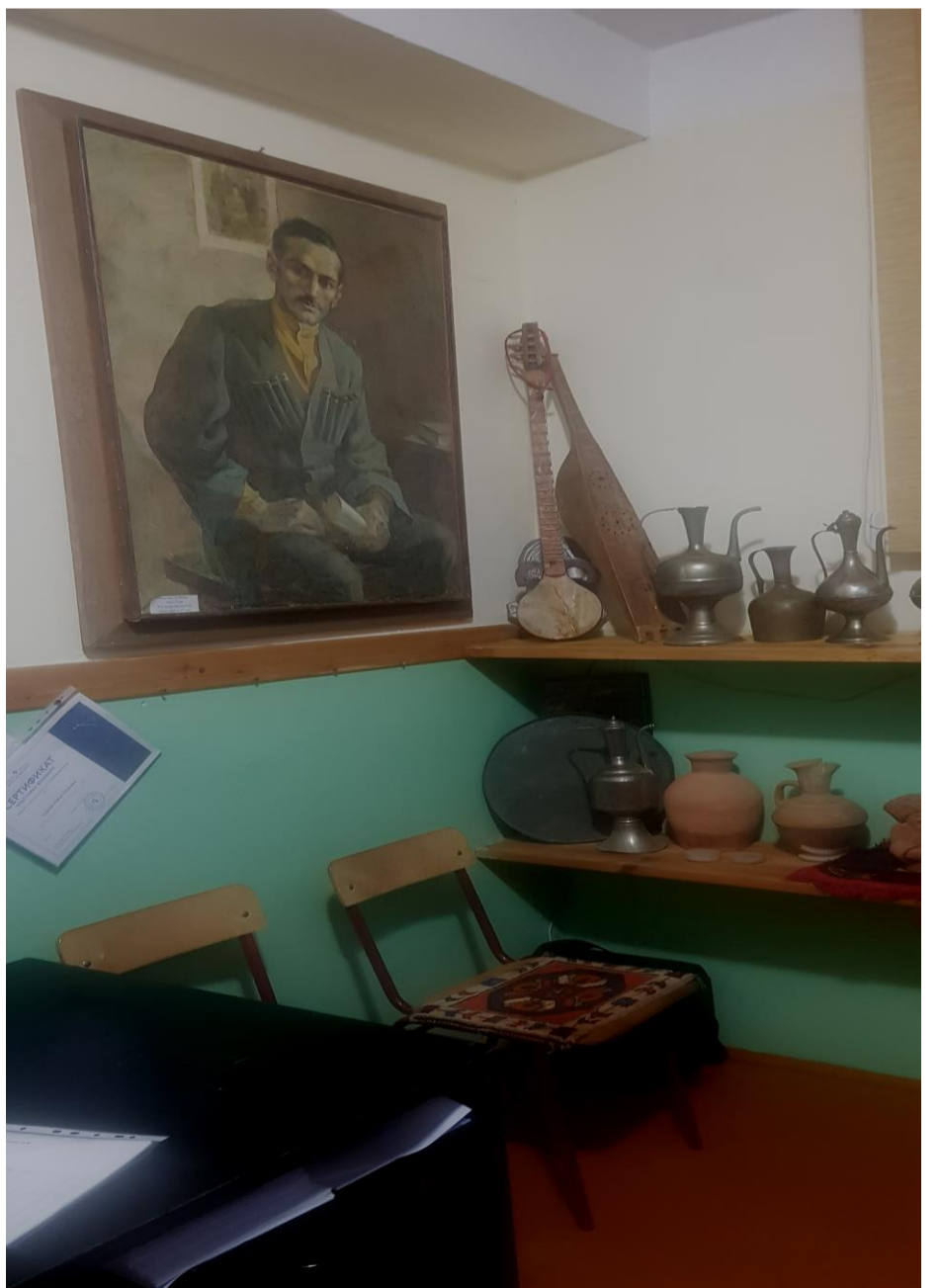


АДМИНИСТРАЦИЯ ГОРОДСКОГО ОКРУГА С ВНУТРИГОРОДСКИМ ДЕЛЕНИЕМ
«ГОРОД МАХАЧКАЛА»
МУНИЦИПАЛЬНОЕ БЮДЖЕТНОЕ ОБЩЕОБРАЗОВАТЕЛЬНОЕ УЧРЕЖДЕНИЕ
«СРЕДНЯЯ ОБЩЕОБРАЗОВАТЕЛЬНАЯ ШКОЛА № 6»

367911, Республика Дагестан, г. Махачкала, п. Новый Хушет, ул. Гагарина 1а, т (8722)927-336, e-mail: ege200606@yandex.ru
ОГРН 1020502528310, ИНН/КПП 0561041940/57101001, ОКПО 49166373



**ПРОГРАММА ДЕЯТЕЛЬНОСТИ
ИСТОРИКО-КРАЕВЕДЧЕСКОГО МУЗЕЯ
«КРАЕВЕД»**



Пояснительная записка.

Краеведение и музееведение в системе образования являются традиционными и эффективными средствами обучения и воспитания у школьников любви к родному краю. Одним из условий успешного решения познавательных и воспитательных задач школы является организация работы школьного музея. Его создание в школе вызвано стремлением участников образовательного процесса знать больше о своей местности, школе; о людях, которые здесь жили и живут, трудились и трудятся в настоящее время, а также желанием сохранить историю своей малой Родины.

Школьный музей - это музей в миниатюре, отражающий узкие локальные темы истории или природы родного края. Тесно связанный со всем образовательным процессом школы, он создает благоприятные условия для индивидуальной и коллективной деятельности учащихся, помогает развивать у них умение самостоятельно пополнять свои знания, ориентироваться в потоке научной и политической информации. Опыт показывает, что происходящие сегодня события через сравнительно короткое время начинают стираться из памяти. Исчезают источники, связанные с этими событиями. Наш долг - успеть сохранить для будущих поколений все ценное и достойное. Если не фиксировать события и явления «по горячим следам» то позже их изучение потребует много Сил и времени. Поэтому фиксация происходящих событий или явлений природы является актуальной задачей школьного музея. Фотосъемка и описание событий, интервьюирование их участников и очевидцев, формирование банка краеведческих данных, ведение специальных летописей и хроник, пополнение фондов школьного музея - все это является важным средством документирования истории родного края.

Детская аудитория традиционно является приоритетной категорией музейного обслуживания. Кроме того, сейчас уже ни у кого не вызывает сомнения, что приобщение к культуре следует начинать с самого раннего детства, когда ребенок стоит на пороге открытия окружающего мира. В школьных музеях ребенок выступает не только как потребитель продукта музейной деятельности, но и как активный его создатель. Краеведческая работа ведется в школе уже в течение нескольких лет. Собранный материал по истории нашего края будет храниться в школьном историческом музее. Данная программа предназначена для ведения краеведческой работы в рамках учебно-воспитательной деятельности и призвана помочь учащимся шире познакомиться с родным краем, глубже понять своеобразие её природы, истории и культуры, а также познакомиться с приемами собирательской и музейной работы через экскурсии, экспедиции, интересные встречи.

Цель, задачи и основные принципы осуществления программы.

Цель программы: создать оптимальные условия для развития творческой деятельности учащихся по изучению, возрождению и сохранению истории родного края через различные формы поисковой и музейной работы.

Основные задачи, которые необходимо решить для достижения цели программы:

- активизация познавательной и исследовательской деятельности учащихся;
- развитие их творческих способностей;
- приобщение школьников к культуре предков, привитие чувства любви к родному краю;
- воспитание у обучающихся гражданственности и патриотизма;
- привлечение внимания школьников к проблемам сохранения истории и культуры родного края;
- формирование и пополнение музейных коллекций, обеспечение сохранности экспонатов, учет фондов музея.

Использовать материалы музея на уроках истории, краеведения, изобразительного искусства, технологии, на уроках в начальных классах;

Главный критерий повседневной работы музея - это проведение экскурсий и других форм массовой работы. При этом должен поддерживаться высокий теоретический и методический уровень этих мероприятий, комплексный подход, актуальность и занимательность, учёт возраста, интересов и знаний участников, опора на экспозицию, материалы и актив музея.

Участники программы.

Программа рассчитана на учащихся школы разных возрастов, интересующихся историей родного края, ведущих поисковую и исследовательскую работу, участвующих в конкурсах по краеведению, а также учителей и родителей.

Основные этапы реализации программы

Первый этап - информационно-познавательный (2023-2024)

На этом этапе осуществлен сбор краеведческого материала, оформлена музейная комната, составлены проекты, состоялись экскурсии обучающихся, родителей.

Второй этап - операционно-деятельностный (2024-2025)

На этом этапе активисты музея овладевают навыками и умениями работать с источником, описывать объекты. Этап включает в себя участие в городских и областных конкурсах по линии музея, семинарах.

Третий этап - практико-ориентированный (2025-2027)

Результатом работы на данном этапе должно стать овладение обучающимися спецификой работы в школьном музее и основами исследовательской деятельности.

Управление программой.

Управление программой осуществляется советом музея, в состав которого входят: руководитель музея, обучающиеся, входящие в состав актива музея.

Предполагаемые результаты реализации программы.

1. Действующий школьный музей.
2. Сформированный ученический актив школьного музея с навыками социально-значимой деятельности и основами профессионального самоопределения.
3. Созданные тематические экспозиции.
4. Организованный учебно-воспитательный процесс в тесном сотрудничестве с деятельностью школьного музея.
5. Повышение уровня нравственного и военно-патриотического воспитания учащихся (по* результатом анкетирования).

Ресурсное обеспечение

1. Бюджет школы.
2. Материально-техническая база школы.
3. Профсоюзный комитет.
4. Спонсорская родительская помощь.
5. Помощь социальных партнеров.

Основные принципы осуществления программы:

- Принцип заботливого отношения друг к другу, к окружающему миру;
- Принцип совместной деятельности учащихся;
- Принцип целесообразности;
- Принцип творческого отношения к делу. Срок реализации программы -4 года.

СОДЕРЖАНИЕ ПРОГРАММЫ

Поисковая деятельность школьного музея в своей деятельности руководствуется нормативными документами: Законом РФ «Об образовании», а в частности учета и хранения фондов - Федерального закона «О музейном фонде РФ и музеях РФ».

Совет музея:

- изучает документы и другие источники по поисковой деятельности;
- систематически пополняет фонды школьного музея путем активного поиска во время экскурсий, работы в библиотеки и архивах;
- ведет учет фондов в инвентарной книге, обеспечивает сохранность музейных предметов;
- создает и обновляет экспозиции, выставки;
- проводит экскурсионно-лекторскую и массовую работу для обучающихся;
- устанавливает связь с городским музеем соответствующего профиля;
- устанавливает и поддерживает связь со школьными музеями района соответствующего профиля;
- проводит обучение актива.

Для обеспечения работы школьного музея из числа членов Совета музея формируются группы следующей направленности:

- научно-исследовательской,
- научно-просветительской (экскурсоводов),
- научно-экспозиционной,
- научно- проектной,
- научно-поисковой,
- фондовой,
- межмузейных связей.

Направления реализации программы. Поисково-исследовательская деятельность.

Данное направление работы предполагает непосредственное участие учащихся и учителей в поисково-исследовательской работе по возрождению истории родного края. Для этого необходимо ознакомить их с методикой сбора и фиксации материалов, научить работать в фондах музеев, архивах и библиотеках, используя основные пути сбора историко-краеведческого материала:

- Планомерный систематический сбор документов, памятников материальной и духовной культуры;
- Прием даров и случайных поступлений.

Такая работа позволит:

- Проводить на базе музея совместную работу учителей и учеников по исследованию проблемных /вопросов истории родного края;
- Обобщать изученный материал в рефератах, творческих исследованиях учащихся;
- Участвовать в районных и областных конкурсах по краеведению;
- Создать фонд видео фильмов.

Основные формы работы

1. Переписка с интересными людьми, выпускниками школы.
2. Анкетирование.
3. Сбор статей по истории края из периодической печати, научной и справочной литературы.
4. Проведение исследовательских работ по темам: «Выпускники школы», «Традиции малой родины».
5. Учёт и хранение фондов.

Основные задачи данного направления работы музея:

- Создать необходимые условия для обеспечения сохранности фондов и сведений о них;
- Правильно оформлять основную музейную документацию;
- Правильно оформлять учётные обозначения на музейный предмет;
- Точно записывать сведения о происхождении предмета, его связях с определёнными историческими фактами и людьми;
- Организовать приём и выдачу музейных предметов;
- Обязательно фиксировать выдачу материалов на уроки и мероприятия.

Экспозиционная деятельность.

Результатом поисково-исследовательской работы учащихся становится создание музейной экспозиции.

Главная задача данного направления - способствовать повышению научного и эстетического уровня экспозиций.

Для этого необходимо:

Освоить и практиковать порядок создания экспозиции, изучение и отбор материалов, составление плана, разработка проекта художественного оформления, изготовление оборудования, текстов, элементов оформления, монтаж.

Учитывать основные эстетические требования: ритмичность в расположении экспозиционных комплексов, равномерность насыщения их частей, пропорциональную загрузку экспозиционных площадей;

Использовать в работе выставки-передвижки; Предусмотреть в экспозиции школьного музея разделы, в которых можно легко заменять материал, что даст возможность проводить в музее разнообразные игры и викторины с разнообразными категориями школьников. Созданная экспозиция должна стать центром просветительской работы в школе.

Планируется создание экспозиций:

1. «История села»
2. «История села в годы войны»
3. «Предметы быта»
4. «Страницы школьной жизни»
5. «Они учились в нашей школе»

Просветительская работа.

Главная задача данного направления - вовлечение в работу музея значительного числа школьников, их родителей, учителей.

Для этого необходимо:

Продолжить обучение учащихся методам поисково-исследовательской работы; .

Проводить в музее совместные мероприятия: встречи, вечера, конференции, беседы, экскурсии;

**Перспективный план работы комплексного историко-краеведческого музея
«Краевед» на 2023-2027 гг.**

Цель: создание условия для воспитания патриотических, нравственных и гражданских качеств учащихся на основе восстановления и развития исторических, культурных и хозяйственных традиций родного и современности родного края.

Задачи:

1. Прививать учащимся любовь к родному краю, воспитывать личность гражданина своей Родины.
2. Углублять и расширять знания учащихся по истории родного края, развивать творческие способности и умения самостоятельно добывать знания, приобщать школьников к поисково- исследовательской деятельности.
3. Помочь обучающимся почувствовать причастность к истории страны и признать своим долгом, честью стать достойными наследниками лучших традиций родного края.
4. Принимать участие в поиске, сборании и систематизации сведений о прошлом села Новый Хушет и региона.
5. Использовать материалы музея в учебно-воспитательной работе школы.
6. Содействовать обеспечению сохранности и рациональному использованию историко- краеведческого материала, музейных экспонатов в работе.

Организационная работа.

Создание Совета музея:

1. Председатель совета музея
2. Главный хранитель музейного фонда
3. Секретарь
4. Ответственный за поисково-собирательную работу
5. Ответственный за пополнение фонда музея
6. Ответственный за экспозиционно-оформительскую работу
7. Ответственный за экскурсионно-массовую работу
8. Ответственный за учёт поступающих экспонатов

Организация работы музея:

День недели	Мероприятия
пятница	проведение экскурсий
вторник	работа в музее с фондами, документами
среда	проведение мероприятий
1 раз в четверть	заседание Совета музея
1 раз в месяц	заседание актива музея

Организация работы секций. Поисково-собираательная работа

Сроки проведения сбора материала	Тема Поиска	Место проведения
Сентябрь - май	Разработка и подбор материала по теме «Страницы школьной жизни» (открытие и начало трудовой деятельности)	Встречи с выпускниками школы, с директором, с ветеранами педагогического труда
В течение года	Сбор материала по теме «Они учились в нашей школе»	Встречи с обучающимися школы, педагогами и работниками
Январь-февраль	Воины - Интернационалисты	Встречи с воинами-интернационалистами
Октябрь - май	Подбор материалов, фотодокументов, воспоминаний по экспозиции «История села в годы войны» Темы: Рождение Российской армии; По следам операции "Дети войны"; Герои живут рядом (о жителях села, участниках ВОВ); Войной расстрелянные строки; Память о войне хранится в моей семье.	Встречи с ветеранами, работа в библиотеках

Учёт, описание и хранение музейного фонда

№ п/п	Содержание работы	Сроки выполнения	Ответственный
1.	Приобретение оборудования, обеспечивающего показ и хранение собранных коллекций.	В течение года	Руководитель музея
2.	Ведение книг учёта основного и научно-вспомогательного фондов	В течение года	Руководитель музея
3.	Инвентаризация музейных предметов. Изучение фондов музея и соотнесение (перераспределение) их к тому или иному фонду: - основному -научно-вспомогательному -интерактивному (который можно брать в руки, рассматривать, держа в руках) - обменному - фонду временного хранения	В течение года	Совет музея
4.	Научное описание фондов	В течение года	Совет музея
5.	Комплектование фондов Музея	В течение года	Совет музея

Темы занятий с музейным активом учащихся

Дата проведения	Планируемая тема	Примечание
Сентябрь	"Я - экскурсовод"	Основы ведения экскурсии
Октябрь	"Роль актива музея в развитии активной гражданской позиции и творческого потенциала учащихся средствами музейной педагогики" (круглый стол)	Обсуждение организационных вопросов подготовки и проведения мероприятий на базе музея. Обсуждение форм и методов работы с учащимися по активизации их гражданской позиции через развитие творческого потенциала.
Ноябрь	"Особенности экскурсионной, поисковой и пропагандистско- просветительской деятельности школьных музеев (выездное занятие (лекция-экскурсия).	Экскурсия в городской краеведческий музей
Декабрь	"Многообразие форм работы школьного музея" (практикум).	Обсуждение форм и методов работы с учащимися по активизации их гражданской позиции через развитие творческого потенциала.
Январь	"Игровые формы музейной педагогики"	Обмен мнениями и обсуждение форм и методов музейной деятельности.
Февраль	"Новые формы и методы музейной деятельности в соответствии с возрастом и интересом учащихся" (круглый стол).	Обмен мнениями и обсуждение форм и методов музейной деятельности.
Март	"Школьный музей - основа детского творчества"(развитие творческой активности).	Экскурсия в музей
Апрель	Экскурсионная работа как средство формирования культуры.	Теоретическое занятие
Май	Анализ деятельности музея за истекший период, разработка плана работы на следующий уч. год.	Обсуждение сделанного и планирование на новый учебный год, разработка новых форм и методов музейной деятельности.

Участие в акциях и массовых мероприятиях

1.	Участие в акциях: «Солдатские письма» «Ветеран живет рядом» «Бессмертный полк»	Февраль- май	Совет музея
2.	Конкурс рисунков «Я только слышал о войне»	Май	Совет музея
3.	Социологический опрос: "Как вы понимаете и чувствуете "Связь поколений" на примере работы школьного музея" составление плана комплектования фондов музея	Май	Совет музея
4.	-индивидуальные встречи с ветеранами -сотрудничество с другими музеями через обменный фонд -операция «День дарения» -составление плана комплектования фондов музея	При оформлении выставок	Совет музея
5.	Профилактика фондов музея: проветривание, удаление пыли, влажная уборка.	Один раз в месяц	Совет музея
6.	Подготовить помещение музея, экспонаты, наглядность к новому учебному году; сделать частичное затемнение с целью сохранности стендов и экспонатов.	сентябрь	Совет музея
7.	Инвентарную книгу дополнить перечнем новых экспонатов, методических разработок, пособий, фотографий и творческих работ учащихся.	В течение года	Руководитель музея
8.	Подобрать методический иллюстративный материал, оформить его на стенде для проведения экскурсий в школьном музее по теме «Знакомство с историей школы и музея».	Сентябрь	Актив музея

Экспозиционно-оформительская работа
Тематико-экспозиционный план

Тема,	Содержание экспозиции	Форма показа	Примечание
Экспозиция, посвященная истории школы: «Страницы школьной жизни» «Они учились в нашей школе»	Фотографии, альбомы, копии документов об истории возникновения и становления средней школы Биография и основные этапы педагогической деятельности Фотографии директоров и завучей школы средней школы фотографии, биографии, личные документы	Стенды, витрины стенд стенды витрины	
Экспозиция: «История села в годы войны»	Фотографии, копии документов, публикации, личные вещи.	витрины	
«История села Новый Хушет»	Фотографии, копии документов, публикации	Стенды	
«История одной жизни в фотографиях» (из семейного альбома)	Фотографии, сопутствующие предметы, семейные реликвии	Стенды	
«Предметы быта»	Фотографии, сопутствующие предметы, семейные реликвии	стенды витрины	